

STARFSLEYFI

UST202001-200

Sjókvíaeldi

Fiskeldi Austfjarða hf.,

Stöðvarfirði

Lögheimili:

Nesbala 122, 170 Seltjarnarnes,

Kt.: 520412-0930

1 ALMENN ÁKVÆÐI

1.1 Rekstraraðili

Starfsleyfi þetta gildir fyrir Fiskeldi Austfjarða hf., kt. 520412-0930, fyrir sjókvíaeldi í Stöðvarfirði. Fiskeldi Austfjarða hf. er hér eftir nefndur rekstraraðili.

Komi nýr aðili að rekstrinum er hægt að sækja um að um að starfsleyfið verði fært yfir á hann án þess að gefið verði út nýtt starfsleyfi. Með umsókninni skulu fylgja gögn sem sýna fram á að rekstraraðilinn hafi tekið við rekstrinum. Verði gerð breyting á nafni rekstraraðila ber honum að tilkynna Umhverfisstofnun slíka breytingu.

Rekstraraðili getur falið verktaka að annast verk fyrir sig, enda hafi hann þá gengið úr skugga um að viðkomandi hafi öll tilskilin opinber leyfi. Rekstraraðili ábyrgist þó áfram að ákvæðum starfsleyfisins sé fylgt. Rekstraraðila ber að uppfylla gildandi lög og reglugerðir á starfssviði sínu og haga starfsemi í samræmi við gildandi skipulagsáætlanir.

1.2 Umfang starfseminnar

Starfsleyfið tekur til eldis á **ófrjóum** laxfiskum í Stöðvarfirði. Hámarkslífmassi á hverjum tíma má ekki fara yfir 7.000 tonn. Um er að ræða eldi í sjókvíum og skal það vera staðsett innan þess svæðis sem tilgreint er í viðauka 1 og svæði hvíld í samræmi við gr. 3.2.

1.3 Eftirlit

Umhverfisstofnun hefur eftirlit með starfsemi rekstraraðila í samræmi við XIV. kafla laga nr. 7/1998 um hollustuhætti og mengunarvarnir og X. kafla reglugerðar nr. 550/2018 um losun frá atvinnurekstri og mengunarvarnaeftirlit.

Tímabilið milli tveggja vettvangsheimsókna við eftirlit skal byggt á áhættumati, sbr. 54. gr. laga nr. 7/1998 og 57. gr. reglugerðar nr. 550/2018. Eftirlit felst í umsjón með lögbundnum skilum, yfirferð og mati á gögnum. Jafnframt felst eftirlit í yfirferð gagna og reglubundinni skoðun á vettvangi, móttöku athugasemda og fyrirspurna. Eftirlitsaðili tekur saman skýrslur um eftirliti. Skýrslan skal vera gerð aðgengileg á vefsíðu Umhverfisstofnunar, á vefsvæði rekstraraðila, eftir að rekstraraðili hefur fengið tækifæri til að koma að

athugasemdum og brugðist hefur verið við þeim. Athugasemdirnar skulu eftir atvikum birtar með skýrslunni.

Fylgi rekstraraðili ekki ákvæðum starfsleyfis, laga og reglugerða á sviði starfseminnar er eftirlitsaðila heimilt að beita úrræðum, skv. gr. 1.7, og gildandi laga og reglugerða.

Viðbótareftirlit getur farið fram m.a. vegna nýs búnaðar, til rannsóknar á alvarlegum ábendingum vegna umhverfisins, alvarlegum umhverfisslysum, óhöppum og tilvikum þar sem reglum er ekki fylgt eða sérstakra úttekta vegna áætlana sem rekstraraðili hefur gert um úrbætur.

Eftirlitsaðila skal heimill aðgangur til skoðunar og eftirlits, þar á meðal töku sýna og myndatöku, sbr. 62. gr. laga nr. 7/1998.

1.4 Breytingar á rekstri

Rekstraraðili skal veita útgefanda starfsleyfis upplýsingar um fyrirhugaðar breytingar á rekstri með góðum fyrirvara áður en ráðist verður í þær, sbr. 1. mgr. 14. gr. laga nr. 7/1998 og 1. mgr. 13. gr. reglugerðar nr. 550/2018. Á grundvelli þeirra metur stofnunin hvort nauðsynlegt sé að gefa út nýtt starfsleyfi sbr. 2. mgr. 14. gr. laga nr. 7/1998 og 2. mgr. 13. gr. reglugerðarinnar.

Breytingin skal vera í samræmi við ákvörðun Skipulagsstofnunar um matsskyldu eða álit Skipulagsstofnunar um mat á umhverfisáhrifum framkvæmdar sbr. lög nr. 111/2021, um umhverfismat framkvæmda og áætlana, ef við á.

1.5 Gangsetning, stöðvun rekstrar (lokun) og neyðaráætlun

Verði rekstri hætt, tímabundið eða varanlega, eða reksturinn stöðvast óvænt skulu vera áætlanir til staðar til þess að úrgangi, efnun, búnaði, tækjum, rekstrarsvæði, olúgeymum, lögnum og menguðum jarðvegi verði ráðstafað á viðurkenndan hátt. Þar skal koma fram hvað gera skal annars vegar þegar um er að ræða tímabundna rekstrarstöðvun og hins vegar varanlega rekstrarstöðvun. Eftirlitsaðila er heimilt að krefja rekstraraðila um að tímasetja áætlanir um frágang ef hann telur þörf á. Í áætlunum skal gengið út frá því að lágmarka möguleg mengunaráhrif og tryggja að ekki sé skilið eftir á svæðinu hráefni sem tilheyrir rekstrinum. Rekstrarstöðvun skal tilkynnt eftirlitsaðila með a.m.k. þriggja mánaða fyrirvara eða þegar ákvörðun liggur fyrir. Þá skal tilkynna um það ef reksturinn hefur verið stórlega skertur, þó ekki sé talin þörf á að virkja áætlanirnar. Bilanir og viðhald telst ekki stórlega skertur rekstur.

Útbúa skal og vinna eftir neyðaráætlun sem skal vera tiltæk á eldisstöðinni ef kemur til óvæntrar stöðvunar á rekstri eldisstöðvarinnar. Neyðaráætlunin skal innihalda tillögur um meðferð og förgun eldisfisksins þann tíma sem eldisstöðin er ekki í rekstri.

Tilkynna skal eftirlitsaðila án tafar um stöðvun rekstrar og ráðstafanir þar að lútandi þannig að taka megji út frágang. Tilkynna skal eftirlitsaðila um gangsetningu ef rekstur hefur legið niðri í meira en mánuð.

1.6 Endurskoðun starfsleyfis

Endurskoða skal starfsleyfið reglulega, sbr. 15. gr. laga nr. 7/1998 og 14. gr. reglugerðar nr. 550/2018. Einnig er skylt, eða eftir atvikum heimilt, að endurskoða starfsleyfið ef forsendur rekstrarins breytast með eftirfarandi hætti, sbr. 14. gr. reglugerðar nr. 550/2018:

- Ef rekstraraðili breytir rekstrinum með þeim hætti að tilkynningaskyld er sbr. gr. 1.4.
- Þegar mengun af völdum stöðvar er slík að nauðsynlegt reynist að endurskoða gildandi viðmiðunarmörk fyrir losun sem tilgreind eru í starfsleyfi eða láta ný viðmiðunarmörk koma fram í leyfinu.
- Þegar nota þarf aðra tækni vegna rekstraröryggis.

- Þegar nauðsynlegt er að fara að nýjum eða endurskoðuðum umhverfisgæðastöðlum í samræmi við 11. gr. reglugerðar nr. 550/2018.
- Ef breytingar verða á bestu aðgengilegu tækni sem gera það kleift að draga umtalsvert úr losun mengunarefna. Ef breytingar verða á viðmiði um bestu aðgengilegu tækni (BAT) skal rekstraraðili senda útgefanda starfsleyfis, skv. beiðni útgefandans, tímasetta áætlun sem fjallar um með hvaða hætti hann hyggist taka upp hina nýju tækni en rökstyðji annars að honum sé það ekki mögulegt.
- Ef breytingar verða á lögum eða reglum um mengunarvarnir eða annað sem snertir reksturinn.
- Ef burðarþolsmat svæðisins er metið of lítið fyrir rekstur stöðvarinnar.
- Ef vöktun leiðir í ljós að umhverfismarkmið sem sett hafa verið fyrir umrætt vatnshlot á grundvelli laga nr. 36/2011 um stjórn vatnamála, nást ekki. Endurskoðun skal tryggja að umhverfismarkmiðum verði náð.
- Ef breytingar verða á áhættumati Hafrannsóknastofnunar vegna erfðablöndunar.
- Ef mengun af völdum atvinnurekstrarins er meiri en búist var við þegar leyfið var gefið út.
- Ef breyting verður á skipulagi.

Við endurskoðun starfsleyfisins skal tekið tillit til þess að kröfur í starfsleyfum fyrir fiskeldi séu samræmdar eins og aðstæður gefa tilefni til og jafnræðis gætt. Ef nauðsynlegt reynist, að mati stofnunarinnar, skal rekstraraðili sækja um nýtt starfsleyfi.

Rekstraraðila er þó ætíð skylt að fara að gildandi lögum og reglugerðum, sbr. gr. 1.1, jafnvel þótt starfsleyfi hafi ekki verið endurskoðað.

1.7 Valdsvið, viðurlög og þvingunarúrræði

Rekstraraðili skal uppfylla skyldur þær er koma fram í 40. gr. laga nr. 7/1998. Ef frávik verða skal rekstraraðili upplýsa eftirlitsaðila tafarlaust um það og grípa tafarlaust til nauðsynlegra ráðstafana til að tryggja að öllum kröfum vegna starfseminnar sé framfylgt eins fljótt og auðið er.

Fylgi rekstraraðili ekki ákvæðum starfsleyfis, ákvæðum laga og reglugerða á starfssviði sínu eða fyrirmælum eftirlitsaðila um úrbætur getur eftirlitsaðili beitt ákvæðum XVII. kafla í lögum nr. 7/1998 um hollustuhætti og mengunarvarnir til að knýja fram úrbætur.

Stofnuninni er m.a. heimilt að veita áminningu og hæfilegan frest til úrbóta, ákveða rekstraraðila dagsektir og stöðva starfsemi eða takmarka hana til bráðabirgða, sé um alvarlega hættu, alvarleg tilvik eða ítrekað brot að ræða eða ef ekki er sinnt úrbótum innan tiltekins frests.

Umhverfisstofnun getur lagt á stjórnvaldssektir sbr. 67. gr. laga nr. 7/1998.

1.8 Upplýsingaréttur almennings

Almenningur á rétt á aðgengi að upplýsingum um starfsleyfi, starfsleyfisumsókn og mengunareftirlit í samræmi við 6. gr. og VI. viðauka reglugerðar nr. 550/2018.

Umhverfisstofnun birtir eftirlitsniðurstöður samkvæmt gr. 1.3. og 1.7 opinberlega. Birtingin er á vefsíðu stofnunarinnar eða með öðrum aðgengilegum hætti. Að öðru leyti vísast til upplýsingastefnu stofnunarinnar.

1.9 Umhverfisábyrgð

Rekstraraðili ber ábyrgð á umhverfistjóni eða yfirvofandi hættu á slíku tjóni af völdum atvinnustarfsemi sbr. lög nr. 55/2012, um umhverfisábyrgð, og skal koma í veg fyrir tjón eða bæta úr tjóni ef það hefur orðið og bera kostnað af ráðstöfunum sem af því leiðir.

Rekstraraðili skal þegar í stað grípa til nauðsynlegra varnarráðstafana vegna yfirvofandi hættu á umhverfistjóni sem rekja má til starfsemi hans. Ef umhverfistjón verður skal rekstraraðili þegar í stað hefja aðgerðir til að takmarka tjón eða afstýra frekara tjóni.

Rekstraraðili skal þegar í stað tilkynna eftirlitsaðila um umhverfistjón eða yfirvofandi hættu á umhverfistjóni sem rekja má til starfsemi hans og upplýsa um alla þætti sem máli skipta. Jafnframt skal rekstraraðili setja fram og senda Umhverfisstofnun áætlun um úrbætur vegna umhverfistjóns sem þegar er orðið.

2 STARFSHÆTTIR

2.1 Starfshættir

Rekstraraðili skal beita góðum starfsreglum við reksturinn. Í því felast aðgerðir til að draga úr hugsanlegum umhverfisáhrifum eldisins, m.a. með góðum starfsaðferðum við samsetningu kvía, fóðrun og notkun efna og lyfja, með því að tryggja gott heilbrigðisástand eldisstofsins, svo og að draga úr losun efna út í umhverfið. Gerðar skulu nauðsynlegar ráðstafanir til þess að koma í veg fyrir mengunaróhöpp og draga úr afleiðingum þeirra.

Rekstraraðili skal setja sér umhverfismarkmið og starfa samkvæmt þeim. Umhverfismarkmiðin skulu endurskoðuð á a.m.k. fjögurra ára fresti. Ef umhverfismarkmið eru hluti af umhverfisstjórnunarkerfi rekstraraðila er fullnægjandi að vísa til þeirra. Á öllu athafnasvæði stöðvarinnar skal gæta fyllsta hreinlætis í samræmi við kröfur eftirlitsaðila. Athafnasvæði stöðvarinnar nær til þess svæðis sem tilgreint er í viðauka 1. og starfstöðva rekstraraðila í landi, hvort heldur sem um er að ræða varanlegar eða tímabundnar starfsstöðvar.

2.2 Samskipti og samráð

Sérstakur fulltrúi rekstraraðila skal vera tengiliður við eftirlitsaðila og ber hann ábyrgð á samskiptum rekstraraðila vegna eftirlits með mengunarvörnum fyrirtækisins og framkvæmd viðbragðsáætlana og neyðaráætlunar vegna óvæntrar rekstrarstöðvunar. Eftirlitsaðili getur haft samband við þennan aðila utan hefðbundins starfstíma ef þörf krefur. Tilkynna skal eftirlitsaðila ef breyting verður á tengilið og/eða tengiliðaupplýsingum.

2.3 Verkstjórn og takmörkun aðgangs

Tryggja skal að starfsfólk hafi fullnægjandi þekkingu á eitrunarhættu og eiginleikum þeirra efna sem það gæti komist í tæri við og skulu upplýsingar þar að lútandi ávallt vera tiltækar á vinnustað. Starfsfólk skal vera þjálfað til að bregðast við mengunaróhöppum og hafa viðeigandi þjálfun á tæki og öryggisbúnað stöðvarinnar.

Rekstraraðila er skylt að ganga vel um og skal hann halda rekstrarsvæði/geymslusvæði sínu snyrtilegu jafnt á landi sem á sjó. Rekstraraðila skal sýna ýtrustu varúð þannig að jarðvegi verði ekki spillt með mengun, sbr. reglugerð nr. 1400/2020 um mengaðan jarðveg. Eftirlitsaðili getur krafist lagfæringa og viðgerða á lóð, girðingu eða öðrum mannvirkjum ef nauðsynlegt þykir til þrifnaðar, öryggis eða ef ástand þeirra er til lýta fyrir umhverfið.

2.4 Umhverfisstjórnunarkerfi

Rekstraraðili getur valið að vinna eftir umhverfisstjórnunarkerfi, kjósi hann það. Velja má staðlað umhverfisstjórnunarkerfi, t.d. ISO 14001, eða þátttöku í umhverfisstjórnunarkerfi ESB, sbr. reglugerð nr.

344/2013 um frjálsa þátttöku fyrirtækja og stofnana í umhverfisstjórnunarkerfi Evrópusambandsins (EMAS).

2.5 Áhættumat og viðbragðsáætlun vegna hættu á mengun hafs og stranda

Rekstraraðili skal vera með viðbragðsáætlun sem unnin er á grundvelli áhættumats sem að lágmarki felur í sér skilyrði í viðauka I.b. í lögum nr. 33/2004, um varnir gegn mengun hafs og stranda. Viðbragðsáætlun skal vera tiltæk starfsmönnum á vinnustað og aðgengileg eftirlitsaðila.

2.6 Viðbrögð við og tilkynningar vegna mengunaróhappa

Verði óhapp eða annað atvik sem getur haft í för með sér losun mengandi efna út í umhverfið skal þegar í stað grípa til aðgerða til að koma í veg fyrir útbreiðslu mengunarefna og til að fyrirbyggja að mengun valdi skaða á umhverfinu. Eftir því sem við á skal fylgja viðbragðsáætlun, sbr. gr. 2.5. Rekstraraðila ber að hreinsa þá mengun sem kann að verða við óhöpp eða önnur atvik, á sinn kostnað. Eftirlitsaðila er heimilt, ef þörf er á, að óska eftir upplýsingum um önnur sérstök atvik í rekstri sem geta haft í för með sér aukna mengun.

Rekstraraðili skal fara yfir öll óhöpp og önnur atvik sem geta haft í för með sér losun mengandi efna út í umhverfið og gera ráðstafanir sem miða að því að hindra að sambærileg atvik endurtaki sig. Eftirlitsaðili skal upplýstur um slíkar ráðstafanir.

Ef óhapp verður sem þarfnast tafarlausra aðgerða skal hafa samband við Neyðarlínuna 112.

Tilkynna skal eftirlitsaðila um mengunaróhapp eins fljótt og mögulegt er. Jafnframt skal heilbrigðisnefnd upplýst um óhappið. Greina skal eftirlitsaðila frá því ef hætta er talin á neikvæðum afleiðingum fyrir umhverfið.

2.7 Trygging vegna bráðamengunar

Rekstraraðili skal taka ábyrgðartryggingu eða leggja fram aðra fullnægjandi tryggingu sem Umhverfisstofnun metur gilda, sem jafngildir allt að 1 milljón SDR, sbr. 16. gr. laga nr. 33/2004. Rekstraraðili skal senda Umhverfisstofnun staðfestingu á tryggingunni þegar þess er óskað.

2.8 Breytingar á mælingum

Eftirlitsaðili getur, telji hann ástæðu til, farið fram á tíðari mengunarmælingar eða efnagreiningar en starfsleyfið gerir ráð fyrir eða heimilað að dregið verði úr tíðni mælinga eftir því sem við á.

Ákvörðun um að draga úr tíðni mælinga skal þó ekki tekin nema eitthvert eftirfarandi skilyrði sé fyrir hendi:

- Mælingar hafi sýnt með sannfærandi hætti að mengunarþáttur er óverulegur.
- Mælingum hafi áður verið fjölgað umfram þær sem starfsleyfið tilgreinir.
- Sýnt hafi verið fram á að nota megi aðrar aðferðir en mælingar við að meta mengunina.

3 VARNIR GEGN MENGUN YTRA UMHVERFIS

3.1 Mengunarvarnir

Rekstraraðila ber að uppfylla gildandi lög og reglugerðir á starfssviði sínu. Rekstraraðili skal nota bestu aðgengilegu tækni (BAT) á hverjum tíma sem skilgreind hefur verið við mengunarvarnir og nýta vel orku og vatn. Þegar aðferðum er beitt við mengunarvarnir sem valda því að mengun færist á milli andrúmslofts, vatns og jarðvegs skal lágmarka neikvæð áhrif á umhverfið (sambættar mengunarvarnir). Besta aðgengilega tækni hefur verið skilgreind í „Bat for fiskeopdræt i Norden“, ©Nordisk Ministerråd, TemaNord 2013:529. Verði breytingar á bestu aðgengilegu tækni skulu þær taka gildi.

3.2 Hvíldartími

Hvert eldissvæði skal hvíla í a.m.k. 90 daga á milli eldislota (frá lokum slátrunar).

Þrátt fyrir hvíld eldissvæða skv. 1. mgr. getur Umhverfisstofnun einhliða frestað útsetningu eftir 90 daga hvíldartíma, bendi niðurstöður vöktunar til þess að umhverfisaðstæður séu óhagstæðar á sjókvíaeldissvæði/eldissvæði að mati Umhverfisstofnunar. Matið byggir á niðurstöðum umhverfis- og vöktunarmælinga og mati svæða samkvæmt vöktunaráætlun.

Tilkynna þarf eftirlitsaðila Umhverfisstofnunar hvenær seiði verði sett út í kvíar, með a.m.k. tveggja vikna fyrirvara. Þá þurfa einnig að liggja fyrir upplýsingar um vöktun eldissvæðanna.

3.3 Fóðurgjöf og val á fóðri

Fóðurgjöf og vali á fóðri skal stýrt þannig að myndun úrgangs sé í lágmarki, t.d. með fóðrunarkerfi sem tekur tillit til vaxtarlíkana.

3.4 Efnalosun

Losun fosfórs í viðtaka má ekki fara fram úr 10,0 kg/tonn af lífmassaukningu á ári. Rekstraraðila er ekki heimil önnur losun á þeim efnum sem talin eru upp í listum I og II í viðauka reglugerðar nr. 796/1999, um varnir gegn mengun vatns.

3.5 Eldiskvíar og ráðstafanir vegna uppsöfnunar fóðurleifa

Til að hindra að uppsöfnun fóðurleifa hafi áhrif á heilbrigði eldisstofnsins og gæði umhverfis er rekstraraðila heimilt að flytja eldiskvíarnar til á innan skilgreinds eldissvæðis. Sama á við ef þörf krefur vegna hvers kyns yfirvofandi hættu fyrir búnað eða eldisfisk. Tilkynna skal eftirlitsaðila þegar kvíarnar eru fluttar til á eldissvæðinu. Halda skal starfsemi í hæfilegri fjarlægð frá annarri mengandi starfsemi, þannig að mengunaráhrif, svo sem næringarefni, úrgangur eða súrefnisþurrð, valdi ekki skaða í öðrum atvinnurekstri, t.d. öðru sjávareldi. Nota skal traustar og góðar botnfestingar en þó skal forðast að raska botni eftir því sem kostur er.

Rekstraraðili skal nota upplýsingar sem fást með umhverfisvöktun, sbr. 5. kafla, til hliðsjónar við framkvæmd á flutningi eldiskvía.

3.6 Lífríki og flokkun vatns

Starfsemin er í vatnshlotið Stöðvarfjörð nr. 102-1378-C¹. Rekstraraðila ber að sjá til þess að vatnsgæðum í viðtaka hraki ekki vegna fiskeldis. Fiskeldi má ekki valda breytingu á lífríki og ástandi eldissvæðanna í firðinum hvað varðar líffræðilega og eðlisefnafræðilega gæðapætti samkvæmt reglugerð nr. 535/2011 um flokkun vatnshlota, eiginleika þeirra, álagsgreiningu og vöktun, sbr. þó gr. 3.8. Útgefanda starfsleyfis er heimilt að endurskoða það, sbr. gr. 1.6 ef ástandi vatns fer hrakandi vegna rekstrarins og hætta er á að það falli niður um flokk eða hafi fallið niður um flokk samkvæmt 9. og 10. gr. reglugerðar nr. 796/1999, um varnir gegn mengun vatns.

3.7 Frárennsli frá starfsmannaaðstöðu

Frárennsli frá starfsmannaaðstöðu skal uppfylla kröfur í reglugerð nr. 798/1999, um fráveitur og skólp.

¹ Vatnshlotanúmer eru skilgreind skv. III. kafla laga nr. 36/2011 um stjórn vatnamála og er flokkunin aðgengileg á Vatnavefsjánni (vatnshlota vefsja) Veðurstofu Íslands.

3.8 Meindýravarnir

Verði vart við meindýr skal sjá til þess að þau hafist ekki við eða taki sér bólfestu á athafnasvæðum rekstraraðila. Rekstraraðili skal hindra aðgang villtra fugla og spendýra sem sækja að kvíum. Ávallt skulu þó slíkar ráðstafanir vera í samræmi við lög nr. 64/1994 um vernd, friðun og veiðar á villtum fuglum og villtum spendýrum og lög nr. 55/2013 um velferð dýra.

3.9 Meðhöndlun úrgangs og spilliefna

Rekstraraðili skal útbúa áætlun um meðhöndlun úrgangs og vinna samkvæmt henni. Áætlunin skal m.a. taka til endurnýtingu lífbrjótanlegs úrgangs og innihalda tímasett skref þar sem endurnýting kemur í stað förgunar með urðun. Ef þörf er á skal áætlunin uppfærð. Ekki er heimilt að farga neins konar úrgangi um niðurföll. Varp efna og hluta í hafið er óheimilt nema með sérstöku leyfi Umhverfisstofnunar sbr. 9. gr. laga nr. 33/2004, um varnir gegn mengun hafs og stranda. Spilliefnum og lyfjaafgöngum skal komið til viðurkenndrar spilliefnamóttöku. Draga skal skipulega úr myndun úrgangs.

Rekstraraðila er skylt að ganga þannig frá olúbirgðum, olíuúrgangi, eiturefnum og hættulegum efnum að ekki sé hætt á að þessi efni berist út í umhverfið, sjó, yfirborðsvatn eða grunnvatn. Fylgja skal ákvæðum reglugerðar nr. 884/2017, um varnir gegn olíumengun frá starfsemi í landi.

3.10 Dauðfiskur

Rekstraraðili skal hafa útbúnað sem fangar dauðfisk úr kvíunum. Um meðhöndlun fisksins gilda ákvæði gr. 3.9 um lífbrjótanlegan úrgang og reglugerð nr. 674/2017.

3.11 Efnanotkun, öryggisblöð og skiptireglan

Rekstraraðili skal vinna samkvæmt efnalögum nr. 61/2013 og reglugerð nr. 888/2015 um skráningu, mat, leyfisveitingu og takmarkanir að því er varðar efni (REACH), sem og öðrum reglugerðum sem gilda um efni og efnablöndur. Við alla efnameðferð skal gæta þess að öryggisblöð séu aðgengileg og uppfærð. Sé þess kostur skal skipta út efnum og efnablöndum sem geta haft í för með sér óæskileg áhrif á heilsu manna eða skaðað umhverfið fyrir efni sem eru minna skaðleg. Við geymslu og meðhöndlun efna skal takmarka aðgengi og mengunarhættu eins og kostur er. Við mengunaróhöpp skal fylgja viðbragðsáætlun skv. gr. 2.5 og 2.6.

Rekstraraðila er skylt að ganga þannig frá mengandi efnum að ekki sé hætt á að þessi efni berist út í umhverfið, í sjó, í yfirborðsvatn eða í grunnvatn.

4 INNRA EFTIRLIT

4.1 Skráningar

Rekstraraðili skal hafa reglulegt eftirlit með umhverfis- og rekstrarþáttum sem geta haft áhrif á mengun eða losun efna út í umhverfið. Skrá skal upplýsingar um eftirfarandi atriði og skulu skráningar vera aðgengilegar eftirlitsaðila:

- Lífmassaukningu ársins og afföll,
- fóðurnotkun, fóðurnýtingu og fóðurgerð,
- magn og gerð hreinsi- og sótthreinsiefna,
- kvartanir vegna starfseminnar,
- bilanir og óhöpp sem valdið gætu mengun,
- allan úrgang sem verður til við eldið og meðhöndlun hans,
- staðfesting á að þjálfun starfsmanna hafir farið fram sbr. gr. 2.3,
- staðsetningu og lífmassa á hverjum stað,

- niðurstöður vöktunarmælinga,
- losun næringarefna,
- lyfjagjöf m.a. vegna laxalúsar (umfang og áætluð áhrif),
- útsetningu seiða (lífmassi og dagsetning).

4.2 Skýrslur til eftirlitsaðila

Rekstraraðili skal taka saman ársyfirlit og senda til eftirlitsaðila fyrir 1. maí ár hvert. Í yfirlitinu skulu koma fram niðurstöður vöktunarmælinga og skráninga, sbr. kröfur í 3. 4. og 5. kafla. Þá skulu koma fram þær upplýsingar sem liggja fyrir um flokkun vatns, sbr. ákvæði gr. 3.6.

4.3 Umhverfisupplýsingar

Rekstraraðili skal skila árlega til Umhverfisstofnunar upplýsingum um losun mengandi efna frá starfseminni með rafrænum hætti, skv. 34. gr. laga nr. 7/1998 um hollustuhætti og mengunarvarnir.

Rekstraraðili ber ábyrgð á þeim upplýsingum sem hann skilar til Umhverfisstofnunar.

Eftirlitsaðili getur veitt rekstraraðila heimild til að skila umhverfisupplýsingum sameiginlega með ársyfirliti sbr. gr. 4.2 en skilafrestir framlengjast þó ekki við það.

5 UMHVERFISVÖKTUN

5.1 Vöktunaráætlun

Vakta skal gæða- og umhverfisþætti sem hafa verið samþykktir af Umhverfisstofnun, sbr. lög nr. 36/2011 um stjórn vatnamála, og skulu þeir tilgreindir í vöktunaráætlun. Vöktunaráætlunin skal vera til afmarkaðs tíma hverju sinni og endurskoðuð reglulega.

Rekstraraðili skal vakta helstu umhverfisþætti í nágrenni kvíanna í samræmi við umfang losunar fyrirtækisins í þeim tilgangi að meta það álag á umhverfið sem starfsemin veldur. Slíkar mælingar skulu vera samkvæmt staðlinum ÍST ISO 12878 og samþykktum líffræðilegum og eðlisefnafræðilegum gæðapáttum² og gerðar samkvæmt vöktunaráætlun sem rekstraraðili leggur fram og Umhverfisstofnun samþykkir. Vakta skal dreifingu á losun mengunarefna til viðtaka og vistfræðilegar afleiðingar hennar. Meta skal umhverfisástand sjávarbotns, t.d. með myndatökum af botninum. Taka skal mið af leiðbeiningum Umhverfisstofnunar, m.a. „Upplýsingar um vöktunaráætlanir fiskeldisstöðva“ og síðari viðbótum um vöktun sjókvíaeldis, og útfæra áætlunina í samræmi við staðbundnar aðstæður. Endurskoða skal vöktunaráætlun óski Umhverfisstofnunar eftir því, t.d. ef hætt er að vinna eftir umhverfisvottunum eða umhverfisstjórnunarkerfi.

5.2 Kostnaður

Rekstraraðili skal greiða allan kostnað við rannsóknir á mengun í nágrenni kvíanna samkvæmt gr. 5.1 eða sinn hluta af kostnaðinum ef önnur fyrirtæki á svæðinu valda samskonar mengun. Mælingar skulu vera í höndum rekstraraðila eða aðila sem rekstraraðili tilnefni og Umhverfisstofnun samþykkir.

² Samkvæmt lögum nr. 36/2011 um stjórn vatnamála
Síða 8 af 15

6 FLOKKUN STARFSEMNI OG GJALDSKYLDA

Starfsemi þessi er flokkuð í lögum nr. 7/1998 í viðauka II, lið 2. Starfsemin er flokkuð í reglugerð nr. 550/2018 í viðauka IX, lið 2. Rekstraraðili greiðir Umhverfisstofnun gjald vegna útgáfu og kynningar starfsleyfisins og greiðir eftirlitsaðila gjald vegna eftirlits skv. gjaldskrá Umhverfisstofnunar.

Gjald vegna viðbótareftirlits, svo sem vegna vanefnda, frávika eða kvartana, greiðist sérstaklega samkvæmt gjaldskrá.

7 GILDISTAKA

Starfsleyfi þetta, sem er veitt samkvæmt reglugerð nr. 550/2018, um losun frá atvinnurekstri og mengunarvarnareftirlit, sbr. lög nr. 7/1998, um hollustuhætti og mengunarvarnir öðlast gildi við afhendingu Matvælastofnunar til rekstraraðila og gildir til 17. mars 2038.

Ákvörðun Umhverfisstofnunar um útgáfu starfsleyfis er kæránleg til úrskurðarnefndar umhverfis- og auðlindamála innan eins mánaðar frá birtingu ákvörðunar Umhverfisstofnunar skv. 1. mgr. 65. gr. laga nr. 7/1998, um hollustuhætti og mengunarvarnir, sbr. 4. gr. laga nr. 130/2011, um úrskurðarnefnd umhverfis- og auðlindamála.

Reykjavík 17. mars 2022

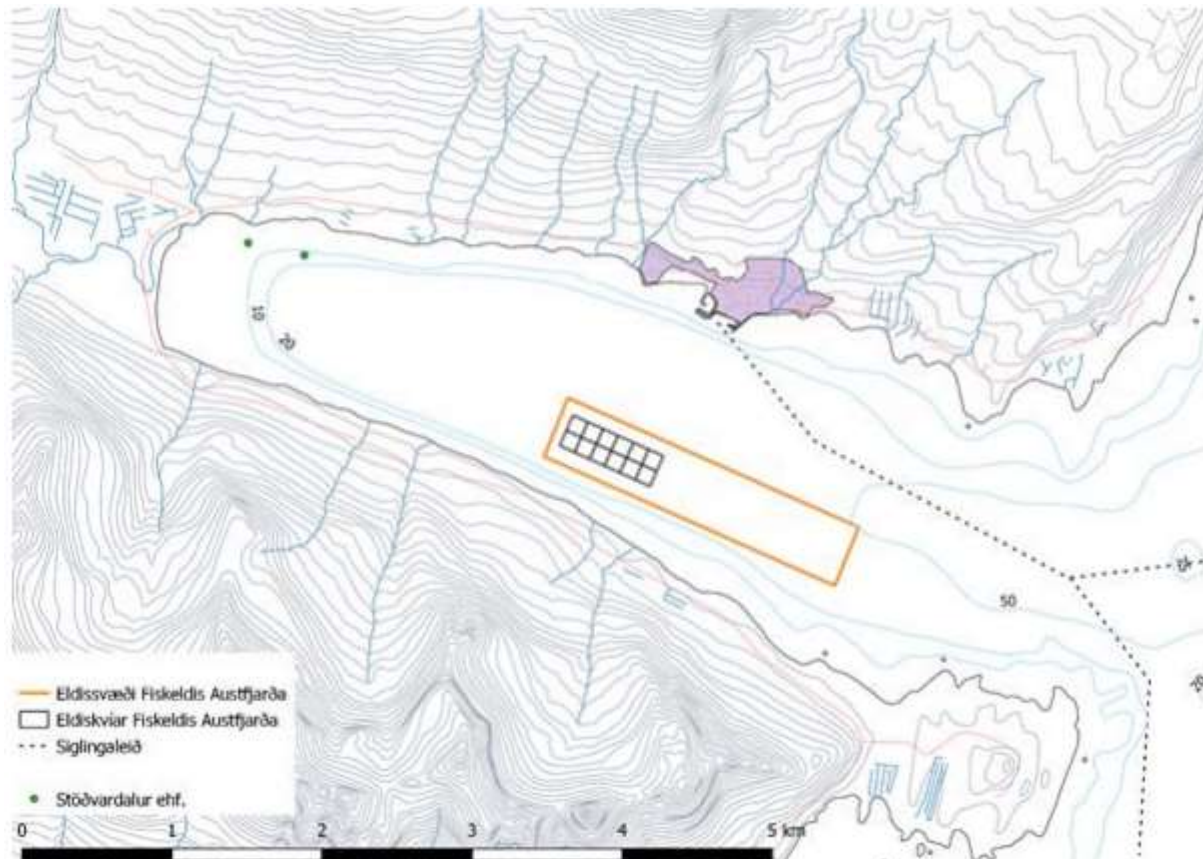
Umhverfisstofnun

Sigrún Ágústsdóttir
forstjóri

Steinar Rafn Beck Baldursson
sérfræðingur

Viðauki 1

Á kortinu má sjá staðsetningu eldissvæðis



Hnit sjókvíaeldissvæðis/eldissvæðis

Fjörður	Norðurhnit	Vesturhnit	Eldistegund	Fyrirtæki
Stöðvarfjörður	64°49.698	13°53.983	Lax	Fiskeldi Austfjarða hf. (umhverfismat)
	64°49.152	13°51.630		
	64°48.949	13°51.870		
	64°49.495	13°54.222		

Viðauki 2

Yfirlit yfir skiladaga:

Í eftirfarandi ákvæðum starfsleyfisins eru ákveðnir skiladagar tilgreindir:

- Tilkynna þarf eftirlitsaðila Umhverfisstofnunar hvenær seiði verði sett út, með a.m.k. tveggja vikna fyrirvara sbr. gr. 3.2.
- Í gr. 4.2 er kveðið á um að skila eigi ársyfirliti fyrir 1. maí ár hvert.
- Í gr. 4.3 er ákvæði um að skiladagar fyrir umhverfisupplýsingar.

Sé misræmi á milli þessa viðauka og megintexta starfsleyfisins gildir megintextinn.

Fylgiskjal

Greinargerð vegna útgáfu starfsleyfis Fiskeldis Austfjarða hf. Stöðvarfirði

1. Almennt

Fiskeldi Austfjarða hf., Nesbala 122, 170 Seltjarnarnesi sótti um starfsleyfi vegna sjókvíaeldis í Stöðvarfirði.

Umhverfisstofnun auglýsti tillögu að starfsleyfi, sbr. 8. mgr. 6. gr. reglugerðar nr. 550/2018, um starfsleyfi fyrir atvinnurekstur sem getur haft í för með sér mengun, til eldis með hámarks lífmassa á hverjum tíma allt að 7.000 tonnum, á tímabilinu 27. október til og með 25. nóvember 2021. Auglýsingin var birt á vefsíðu Umhverfisstofnunar þann 27. október ásamt gögnum sem lágu til grundvallar tillögunni. Heimilt var að gera athugasemdir við tillöguna á sama tímabili. Tilkynning um opinbera auglýsingu var send rekstraraðila, til sveitarfélagsins Fjarðabyggðar, Heilbrigðiseftirlits Austurlands (b.t. heilbrigðisnefndar) og á aðra hagsmunaaðila sama dag og hún var birt á vefsíðu Umhverfisstofnunar.

Unnið var í samráði við Matvælastofnun að samræmingu vegna auglýsingar á tillögum vegna starfsleyfis og rekstrarleyfis. Tillögur að báðum leyfum voru auglýstar samtímis á vefsíðum stofnananna.

2. Afstaða til mats á umhverfisáhrifum

Skipulagsstofnun birti álit um mat á umhverfisáhrifum framkvæmdarinnar þann 4. júlí 2021. Umhverfisstofnun hefur unnið starfsleyfi þar sem mat á umhverfisáhrifum hefur verið lagt til grundvallar leyfisveitingu. Samkvæmt 2. mgr. 13. gr. laga nr. 106/2000 um mat á umhverfisáhrifum skal leyfisveitandi, við útgáfu leyfis til framkvæmdar, kynna sér matsskýrslu framkvæmdaraðila og leggja álit Skipulagsstofnunar um mat á umhverfisáhrifum hennar til grundvallar. Umhverfisstofnun hefur yfirfarið ítarlega matsskýrslu framkvæmdaraðila og álit Skipulagsstofnunar m.t.t. þess hvort umhverfisáhrifum framkvæmdarinnar hafi verið lýst með fullnægjandi hætti og hvort gerðar hafi verið viðeigandi ráðstafanir til að draga úr neikvæðum umhverfisáhrifum.

Atvinnuvega- og nýsköpunarráðuneytið (nú matvælaráðuneytið) birti niðurstöðu umhverfismats fyrir burðarþolsmat Stöðvafjarðar þann 4. mars 2022. Niðurstaða matsins var slík að hún leiddi ekki til breytinga á burðarþolsmatinu. Umhverfisstofnun telur framkvæmdina rúmast innan burðarþolsmats Hafrannsóknarstofnunar fyrir Stöðvarfjörð. Í álit Skipulagsstofnunar dags. 4. júlí 2021 kemur fram að eldið muni hafa áhrif vegna uppsöfnunar næringarefna undir og nálægt kvíum og verði talsvert neikvæð. Áhrifin muni ráðast af aðstæðum á hverjum stað og verða að mestu afturkræf með nægjanlegri hvíld svæða og ef eldi verði hætt. Í því ljósi telur Skipulagsstofnun mikilvægt að svæði séu hvíld nægjanlega og tilhögun eldisins stjórnist af raunástandi á eldissvæðum. Umhverfisstofnun veitti umsagnir í matsferli framkvæmdarinnar.

Skipulagsstofnun fjallar í álitinu um málsmeðferð umhverfismatsins og telur Umhverfisstofnun ekki ástæðu til að bæta við þá umfjöllun en leggur áherslu á eftirfarandi atriði sem snúa að starfsleyfi.

2.1 Eðliseiginleikar sjávar, burðarþol, botndýralíf og fjara

Að mati Umhverfisstofnunar geta áhrif uppsöfnunar næringarefna orðið talsvert neikvæð á eldissvæðinu en afturkræf og er því gert ráð fyrir því að starfsemin muni ekki hafa varanleg áhrif á ástand sjávar og botndýralíf. Eldissvæðið er hvílt milli kynslóða þannig að botninn jafni sig á milli kynslóða þannig að útsetning stjórnist af raunástandi botns. Umhverfisstofnun bendir á að í að starfsleyfi stofnunarinnar fyrir Síða 12 af 15

starfseminni eru ákvæði þess efnis að stofnunin geti einhliða frestað útsetningu seiða bendi niðurstöður vöktunar til þess að umhverfisaðstæður séu óhagstæðar á eldissvæði og það þarf frekari hvíldar. Gerð er krafa um vöktun svæða í starfsleyfi sem útfærð eru í vöktunaráætlun rekstraraðila. Heimild til að setja út seiði eftir hvíld miðast því við leyfi Umhverfisstofnunar fyrir slíku byggt á niðurstöðum úr vöktun svæðisins eftir hvíld.

Umhverfisstofnun metur það svo að með ákvæðum í starfsleyfi er varða vöktun, fyrirbyggjandi vöktunaráætlun þá sé hægt að takmarka þau áhrif sem eldið muni hafa á svæðið og bregðast skjótt við ef niðurstöður vöktunar benda til að þess þurfi.

3.3 Fuglalíf

Að mati Umhverfisstofnunar er nokkur óvissa um áhrif eldisins á fuglalíf í firðinum. Líklegt er að fuglalíf muni aukast að einhverju leiti í kring um og nálægð við kvíarnar líkt og hefur sést á öðrum stöðum. Umhverfisstofnun metur það þannig hægt verði að kalla eftir því í vöktunaráætlun að fuglalíf verði vaktað ef tilefni verður til.

3.4 Ásýnd, útivist og ferðapjónusta

Umhverfisstofnun telur að áhrif á ásýnd, útivist og ferðapjónustu meðan eldi er í gangi getir verið neikvæð. Eðli framkvæmda er að þær hafa áhrif á þessa þætti sem upp eru taldir en ættu að öllu leiti að vera afturkræf verði eldinu hætt.

3.5 Niðurstaða

Umhverfisstofnun telur að með þeim skilyrðum sem kveðið er á um í leyfi þessu og vöktun sem gert er ráð fyrir í leyfi og vöktunaráætlun verði hægt að draga úr þeim áhrifum sem eldið mun hafa vegna þeirra þátta er falla undir starfsleyfi. Verði vart við aukin áhrif umfram það sem gert hefur verið grein fyrir í umhverfismati eru ákvæði í leyfi þar sem hægt er að bregðast við og gera breytingar á fyrirkomulagi eldisins.

3. Athugasemdir við auglýsta tillögu

Athugasemdir bárust frá Fjarðabyggð, Öldu Rut Vestmann og Magna lögmenn fh. Náttúruverndarfélagins Laxinn lifir.

Hér á eftir fylgir útdráttur úr athugasemdum og viðbrögð Umhverfisstofnunar við þeim athugasemdum er snúa að auglýstri tillögu að starfsleyfi.

- Gerð var athugasemd við að áhættumat erfðablöndunar og burðarþolsmat hafi ekki sætt málsmeðferð samkvæmt lögum nr. 105/2006. Vísað var til álits Skipulagsstofnunar að áhættumat og burðarþolsmat eigi að falla undir lög nr. 111/2021 og hefði að sama skapi átt að falla undir lög nr. 105/2006.
- Umhverfisstofnun vísar til niðurstöðu umhverfismats áætlana um burðarþols- og áhættumat frá því 4. mars 2022 þar sem burðarþolsmat og áhættumat erfðablöndunar eru endurútgefin. Niðurstaða umhverfismatsins leiddi ekki til breytinga á burðarþolsmati og áhættumati Hafrannsóknastofnunar. Áhættumat erfðablöndunar er því það sama og sjávarútvegs- og landbúnaðarráðherra (nú matvælaráðherra) staðfesti í júní 2020. Burðarþol þeirra tíu fjarða sem Hafrannsóknastofnun hefur nú þegar metið á tímabilinu 2015-2019 er einnig

samhljóða fyrri niðurstöðum sem kynntar voru á heimasíðu stofnunarinnar. Skilyrði laganna hafa því að mati Umhverfisstofnunar verið uppfyllt og nú sem og í umhverfismatsferlinu verið tekið tillit til bæði burðarþolsmats og áhættumats við gerð starfsleyfis.

- Gerð var athugasemd við þá áhættu sem skapast vegna erfðablöndunar þrátt fyrir að notast eigi við ófrjóan lax í eldi og fjarlægðarmörk við Stöðvará.
- Umhverfisstofnun vísar til umfjöllunar í greinargerð Matvælastofnunar varðandi athugasemdir er snúa að erfðablöndun og notkun á frjóum eða ófrjóum laxi og fjarlægðarmörk. Einnig er vísað í niðurstöðu varðandi áætlanir um burðarþols- og áhættumat sem fjallað eru um hér að framan.
- Fjarðabyggð gerði athugasemdir við áhrif á efnistöku á hafsbotni, náttúru og umhverfi og efnahag og samfélag.
- Umhverfisstofnun bendir á að þessi þættir sem Fjarðabyggð fjallar um í sínum athugasemdum eiga heima í umhverfismati framkvæmdar. Stofnunin bendir samt sem áður á að í leyfi er gerð krafa um vöktun og að botn nái að jafna sig áður en heimilt verður að setja aftur út fisk á svæði samkvæmt vöktunaráætlun. Þannig verði hægt að fylgjast vel með ástandinu á hverjum tíma í eldisferlinu og hvíld svæða byggja á raunstöðu en verði aldrei styttri en 90 dagar.
- Gerð var athugasemd er snýr að því að efnahags- og samfélagslegur ábati af fiskeldinu nýtist innan sveitarfélagsins til frambúðar.
- Umhverfisstofnun tekur ekki afstöðu til þessara þátta þar sem slíkt fellur ekki undir leyfisveitingu né þau lög sem útgáfa starfsleyfis byggir á.
- Gerð var athugasemd við að eldi myndi valda sjónmengun.
- Umhverfisstofnun vísar til umfjöllunar um sjónmengun í niðurstöðu álits Skipulagsstofnunar. Sjókvíar hafi þau áhrif að breyta ásynnd þar sem þær eru settar og geta verið neikvæð en að fullu afturkræf þegar eldi er hætt.
- Gerð er athugasemd við vöktun á eldissvæðum og að hún eigi að vera framkvæmd af óháðum aðila.
- Umhverfisstofnun bendir á að fagaðili sér um vöktun fyrir Fiskeldi Austfjarða hf. Niðurstöður vöktunar eru ávallt yfirfarnar af Umhverfisstofnun.

4. Breytingar frá auglýstri tillögu

Gerð breyting á grein 1.7 Ekki hafa verið gerðar efnislegar breytingar frá auglýstri tillögu aðrar en smávægilegar leiðréttingar og orðalagsbreytingar.

5. Aðrar leyfisveitingar

Til starfrækslu fiskeldisstöðva þarf starfsleyfi Umhverfisstofnunar og rekstrarleyfi Matvælastofnunar. Unnið var að samræmingu starfsleyfis og rekstrarleyfis hjá stofnunum.

6. Gildistaka

Umhverfisstofnun hefur tekið ákvörðun um útgáfu á starfsleyfi fyrir rekstraraðila með allt að 7.000 tonna hámarkslífmassa á hverjum tíma. Umhverfisstofnun sendir Matvælastofnun starfsleyfið eftir ákvörðun um útgáfu sbr. 4. gr. b laga nr. 71/2008, um fiskeldi, sem afhendir það og birtir rekstraraðila.